





Sicherheitswarnungen

Achtung

- Lies bitte aufmerksam die Bedienungsanleitung, bevor Du dieses Produkt verwendest, und nutze es niemals zu anderen als den hier aufgeführten Zwecken.
- Entferne bitte vor der Verwendung alle Verpackungsteile.
- Verwende nur das im Lieferumfang enthaltene Netzteil / Kabel, um Schäden am Produkt zu vermeiden.
- Halte bitte beim Ausstecken das Gerät und den Netzadapter mit der Hand fest. Ziehe nicht am Kabel!
- Wenn das Gerät über einen längeren Zeitraum nicht benutzt werden soll: Netzstecker ziehen, Wasser entleeren, reinigen, komplett trocknen lassen.
- Die in dieser Gebrauchsanleitung aufgeführten Vorsichtsmaßnahmen dienen dazu, eine sichere und ordnungsgemäße Verwendung des Aroma Verneblers zu gewährleisten, um so den Benutzer oder andere Personen vor Gefahren und das Gerät vor Beschädigung zu schützen. Beachte bitte unbedingt die nachfolgenden Hinweise!

Warnung

- 
- Dieses Gerät darf nicht von Personen mit eingeschränkten physischen, sensorischen oder geistigen Fähigkeiten benutzt werden, wenn sie nicht vorher in den sicheren Gebrauch des Gerätes eingewiesen wurden und die damit verbundenen Gefahren verstanden haben.
- 
- Stelle die Verwendung des Gerätes sofort ein und ziehe den Netzstecker, sobald Rauch, anormaler Geruch, ungewöhnliche Geräusche oder andere Anomalien auftreten.
- 
- Modifiziere, repariere oder demontiere dieses Gerät nicht, da dies sonst zu Feuer, Stromschlag oder anderen Schäden führen kann.
- 
- Wenn dieses Gerät über einen längeren Zeitraum nicht verwendet wird, muss es vom Stromnetz getrennt und das restliche Wasser entfernt werden. Andernfalls kann es zu einer Fehlfunktion oder zu einem elektrischen Schlag kommen.
 - Das Gerät muss immer ausgeschaltet und vom Stromnetz getrennt werden, bevor es gereinigt oder gewartet wird.
 - Das Gerät darf nur mit dem empfohlenen Verdampfungsmedium verwendet werden. Die Verwendung anderer Substanzen kann zu einer toxischen oder Brandgefahr führen.
 - Bitte vermeide, ätherisches Öl auf die Außenseite des Gerätes oder auf Möbel zu tropfen. Wenn dies versehentlich passiert, wische es umgehend mit einem feuchten Tuch und ggf. etwas Spülmittel ab! Ätherische Öle können empfindliche Oberflächen wie Kunststoffe oder Holz beschädigen und verfärben. Diese Beschädigung kann meist nicht mehr beseitigt werden!
 - Dieses Gerät ist kein Medizinprodukt. Nur als Duftgerät verwenden, nicht zur Inhalation.
 - Bei Verwendung des Gerätes bzw. ätherischer Öle während der Schwangerschaft oder einer Erkrankung empfehlen wir Dir zuvor den Rat deines Arztes oder Heilpraktikers einzuholen.
 - Bei Unwohlsein beende die Verwendung des Gerätes und öffne ein Fenster zur Belüftung.
 - Fasse das Gerät und die Steckdose nicht mit nassen Händen an und lasse kein Wasser oder sonstige Flüssigkeiten über oder in das Gerät laufen, da dies zu einem Stromschlag führen kann.
 - **Das Gerät besteht teilweise aus Glas; wenn dieses zerbricht, besteht Verletzungsgefahr durch scharfe Kanten. Fasse daher die Scherben nicht mit bloßen Händen an!**



Dieses Gerät ist KEIN Spielzeug. Nicht für Kinderhände geeignet. Bewahre das Gerät, alle Teile / Komponenten und das Netzkabel außerhalb der Reichweite von Kindern auf. Kinder sollten beaufsichtigt werden, um sicherzustellen, dass sie nicht mit diesem Gerät spielen.

Bitte verwende den Aroma Vernebler nur unter Aufsicht eines Erwachsenen. Lies bitte die Anleitung und alle Warnhinweise vor der ersten Benutzung!

Enthaltene Kleinteile könnten verschluckt werden und zum Erstickten führen. Daher dürfen diese Teile nicht in der Reichweite von Kindern aufbewahrt werden.

Nebel nicht in die Augen oder den Mund sprühen!

Um Brände, Stromschläge, Verletzungen oder Schäden zu vermeiden, darf das Gerät nicht in folgenden Bereichen verwendet werden:
- Umgebungen mit direkter Sonneneinstrahlung und Temperaturen unter 10 °C oder über 30 °C
- In der Nähe von Zündquellen
- In der Nähe von unter Druck stehenden Behältern und Brennstoffen

Vorsicht

1. Das Gerät aufrecht, an einem sicheren Ort und auf einer festen, kippsicheren Unterlage aufstellen. Nicht auf einen Teppich, Holzmöbel, polierte oder andere empfindliche Oberflächen stellen.
2. Verwende einen geeigneten Messbecher, um das Wasser in den Wassertank zu füllen. Niemals direkt am Wasserhahn befüllen. Das Gerät muss vor dem Befüllen immer ausgeschaltet und vom Stromnetz getrennt werden!
3. Bitte beachte die maximale Füllstandsanzeige und überfülle den Tank nicht, um Schäden am Gerät zu vermeiden.
4. Sollte das Gerät außen feucht sein, bitte sorgfältig abtrocknen und nur vollkommen trocken in Betrieb nehmen.
5. Für beste Ergebnisse empfehlen wir Dir, ätherische Öle oder Duftmischungen zu verwenden. Künstliche Düfte und Aromen können das Gerät verunreinigen oder beschädigen.
6. Verwende keine zähflüssigen oder stark färbenden Öle, das Gerät kann sonst beschädigt werden.
7. Verwende keine anderen Flüssigkeiten außer destilliertes Wasser oder Leitungswasser mit Zimmertemperatur und ätherische Öle oder Duftmischungen.
8. Eine permanente Verwendung des Aroma Verneblers kann langfristig zur Beschädigung des Produktes führen und seine Lebensdauer verkürzen.
9. Wenn der Aroma Vernebler in Betrieb ist, darf das Gerät nicht abgedeckt werden.
10. Gerät nur in Innenräumen verwenden. Nicht für Feuchträume geeignet.
11. Nicht in Wasser oder andere Flüssigkeiten tauchen.
12. Ist das Gerät heruntergefallen, ausschalten und Netzadapter ziehen.
13. Nach dem Gebrauch ausschalten, Wasser ausgießen, Gerät reinigen und an einem trockenen Ort aufbewahren.
14. Dieses Gerät ist NUR für den PRIVATEN GEBRAUCH gedacht. Es darf nur für die hier beschriebenen Zwecke genutzt werden. Nur das vom Hersteller mitgelieferte Zubehör verwenden. Das gilt im Besonderen für das Netzteil / Kabel.
15. Bei Schäden an den elektrischen Teilen, insbesondere bei schadhaftem Kabel, darf das Gerät nicht in Betrieb genommen werden. Bitte setze Dich in diesem Fall mit uns in Verbindung oder lass das Gerät von autorisiertem Fachpersonal instand setzen. Bitte öffne keinesfalls das Gerät oder elektrische Teile davon selbst und nimm keine bauliche Veränderung vor.

Sicherheitshinweise für die Benutzung ätherischer Öle und Duftmischungen

Bitte lies aufmerksam die beiliegende Gebrauchsanweisung und die Hinweise auf dem Etikett der von Dir verwendeten ätherischen Öle und Duftmischungen. Verwende keine zähflüssigen oder stark färbende ätherische Öle, diese können das Gerät beschädigen. Weitere Informationen hierzu erhältst Du beim PRIMAVERA Kundenservice oder auf der Produktseite in unserem Onlineshop.

Entsorgung

Wird dieses Elektro- bzw. Elektronikgerät nicht mehr benutzt, ist jeder Verbraucher gesetzlich verpflichtet, dieses separat vom unsortierten Siedlungsabfall zu entsorgen. Elektrogeräte sind daher mit dem nachstehenden Symbol gekennzeichnet. Geräte kannst Du bei den Sammelstellen der öffentlich-rechtlichen Entsorgungsträger oder bei den von Herstellern und Vertreibern im Sinne des ElektroG eingerichteten Rücknahmestellen abgeben. Diese Sammelstellen sind je nach Land und Gesetzgebung gemäß 2012/19/EU und 2006/66/EG geregelt.

Technische Änderungen am Duftgerät sowie inhaltliche Änderungen an dieser Gebrauchsanweisung behalten wir uns vor.



Haftungsausschluss

Für Schäden, die durch unsachgemäße Nutzung entstehen oder Schäden, die durch die Verwendung von ätherischen Ölen verursacht werden, schließen wir jegliche Haftung aus.

Modell:	FL-B0B0
Füllmenge:	120 ml Wasser und 3–5 Tropfen einer Duftmischung
Betriebsmodi:	1 Stunde, 2 Stunden oder 4 Stunden im Dauerbetrieb, 8 Stunden im Intervallbetrieb (5 Min. an / 5 Min. aus)
Lichtmodi:	Warmweißes Licht, kontinuierlicher Farbwechsel, festlegen einer bestimmten Farbe, feste Farben (Gelb, Orange, Rot, Grün, Blau, Lila), ohne Licht
Vernebelungsmenge:	15-20 ml pro Stunde
Ultraschallfrequenz:	2.4MHz
Material:	Holz aus nachhaltiger Forstwirtschaft, gefrostetes Glas und hochwertiger BPA-freier Kunststoff
Netzteil Eingang:	AC 100-240V, 50/60Hz
Netzteil Ausgang:	DC 5.0V, 1.0A, 5.0W
Beduftungsbereich:	Ca. 30 m²

Weitere Informationen zum Produkt und zur Anwendung erhältst Du auf der Seite www.primaveralife.com/aroma-vernebler-woody.html



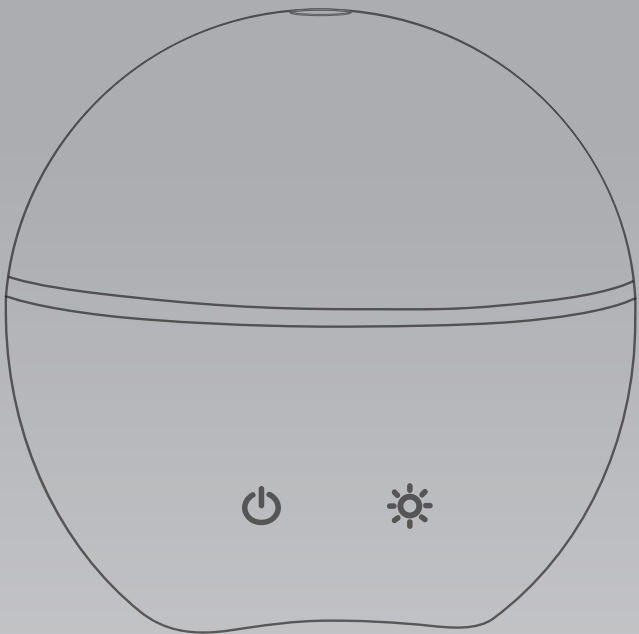
Benötigst Du Ersatzteile? Diese erhältst Du über unseren Kundenservice (kundenservice@primaveralife.com).



PRIMAVERA®

Woody

AROMA VERNEBLER



Wichtige Informationen zu Gebrauch und Reinigung

Dein leuchtendes Dufterlebnis aus Glas und Holz

Liebe*r Kund*in,

herzlichen Dank, dass Du Dich für den PRIMAVERA Aroma Vernebler Woody entschieden hast.

Damit Du Dich möglichst lange an diesem hochwertigen Vernebler erfreust, bitten wir Dich, diese Gebrauchsanweisung sorgfältig durchzulesen und alle Sicherheitshinweise genau zu beachten.

Wir wünschen Dir viel Freude und wunderbar duftende Stunden mit diesem vielseitigen und einfach zu bedienenden Duftgerät.

Weitere Informationen zum Produkt findest Du auf unserer Website www.primaveralife.com.

Duftende Grüße aus dem Naturparadies im Allgäu.
Dein PRIMAVERA Team

Anwendung im Kinderzimmer

Wenn Du den Aroma Vernebler Woody in einem Kinderzimmer verwendest, achte bitte darauf, die Beduftszeit (30 Minuten) sowie die Tropfenzahl des verwendeten ätherischen Öls (3 Tropfen auf 120 ml Wasser) gering zu halten und den Raum nach Gebrauch ausreichend zu lüften. **Stelle das Gerät außerhalb der Reichweite von Kindern auf!**

Verwendung des Netzteils

Das Gerät darf nur mit einer Sicherheitskleinspannung betrieben werden, die der Kennzeichnung auf dem Gerät entspricht.

Das Netzteil darf nicht verwendet werden, wenn die Stifte des Steckers beschädigt sind.

Das externe flexible Kabel des Netzteils kann nicht ausgetauscht werden.

Wenn das Kabel beschädigt ist, muss das gesamte Netzteil entsorgt werden.

Verwende ausschließlich das Original-Netzteil / Kabel des Herstellers. Netzteile / Kabel mit abweichenden technischen Daten können zu Fehlfunktion, Geräteschäden oder Brand führen!

Für Ersatzteile wie das Netzteil / Kabel oder den Glasdeckel, wende Dich bitte immer an unseren PRIMAVERA Kundenservice. Für Schäden durch fremdes Zubehör übernehmen wir keine Haftung.

Natürliche Materialien

Glas und Holz sind natürliche Materialien. Einschlüsse, Unregelmäßigkeiten und Farbabweichungen sind ein Zeichen naturbelassener Qualität. Jeder Aroma Vernebler Woody ist ein Unikat.

Achtung

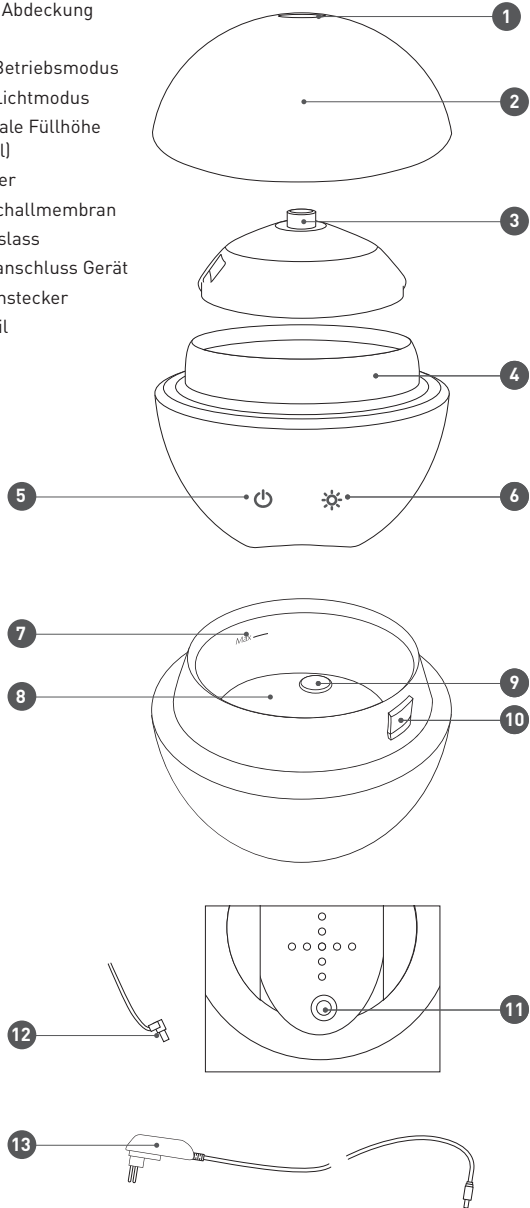
Reinige den Wassertank alle 3 Tage. Verwende zur Reinigung des Geräts keine chemischen Produkte (wie Säuren, Laugen usw.) oder ätzende Reinigungsmittel. Beachte, dass hohe Luftfeuchtigkeit das Wachstum von biologischen Organismen in der Umgebung begünstigen kann. Achte darauf, dass der Bereich um den Diffusor nicht feucht oder nass wird. Wenn Feuchtigkeit auftritt, schalte den Diffusor aus. Achte darauf, dass saugfähige Materialien wie Teppiche, Vorhänge, Gardinen oder Tischdecken nicht feucht werden.

Warnung

Mikroorganismen, die im Wasser oder in der Umgebung, in der das Gerät verwendet oder gelagert wird, vorhanden sein können, können im Wassertank wachsen und in die Luft geblasen werden, was zu sehr ernsthaften Gesundheitsrisiken führen kann, wenn das Wasser nicht alle 3 Tage erneuert und der Tank nicht ordnungsgemäß gereinigt wird.

Produktbeschreibung

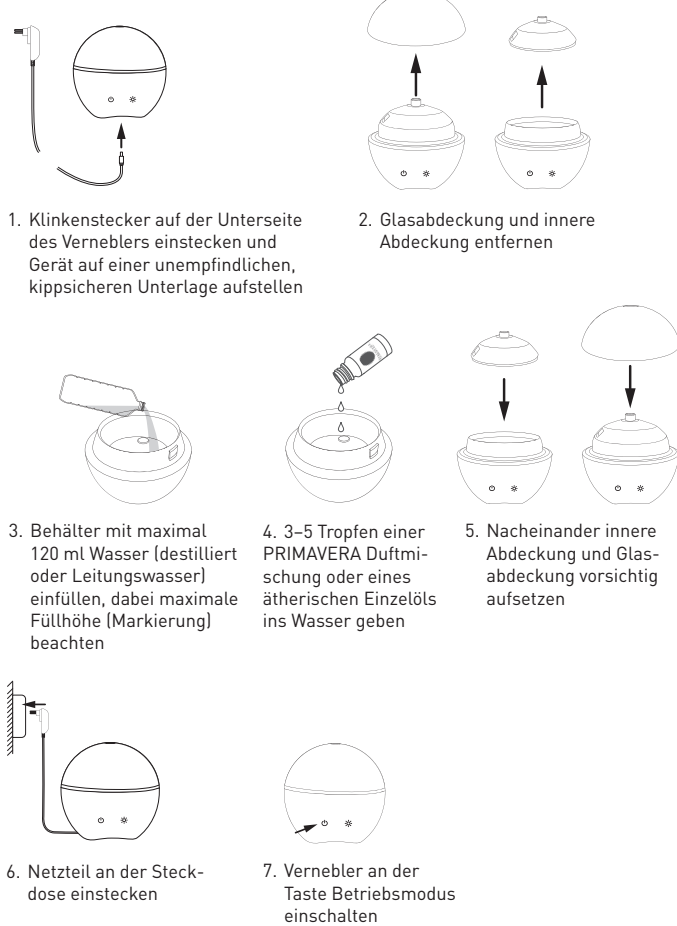
- 1 Nebelausslass
- 2 Glasabdeckung
- 3 Innere Abdeckung
- 4 Basis
- 5 Taste Betriebsmodus
- 6 Taste Lichtmodus
- 7 Maximale Füllhöhe (120 ml)
- 8 Behälter
- 9 Ultraschallmembran
- 10 Luftauslass
- 11 Stromanschluss Gerät
- 12 Klinkenstecker
- 13 Netzteil



Tipp

Die Ultraschallmembran hat eine Lebensdauer von ca. 3 000 Betriebsstunden. Sie kann einfach ausgetauscht werden. Bitte wende Dich dafür an unseren PRIMAVERA Kundenservice.

Inbetriebnahme



Einstellungen

Taste Betriebsmodus

- Einmal berühren, um das Gerät einzuschalten. Das Licht blinkt einmal grün und geht dann zu warmweißem Licht über. Der Vernebler arbeitet nun 1 Stunde im Dauerbetrieb.
- Zweite Tastenberührung: Das Licht blinkt zweimal grün und geht dann zu warmweißem Licht über. Der Vernebler arbeitet nun 2 Stunden im Dauerbetrieb.
- Dritte Tastenberührung: Das Licht blinkt dreimal grün und geht dann zu warmweißem Licht über. Der Vernebler arbeitet nun 4 Stunden im Dauerbetrieb.
- Vierte Tastenberührung: Das Licht blinkt viermal grün und geht dann zu warmweißem Licht über. Der Vernebler arbeitet nun 8 Stunden im Intervallbetrieb (5 Minuten an, 5 Minuten aus).
- Fünfte Tastenberührung: Das Gerät schaltet die Vernebelung und das Licht aus. Durch eine lange Berührung (3 Sekunden) der Taste Betriebsmodus kann das Gerät jederzeit ausgeschaltet werden.

Taste LED Beleuchtung



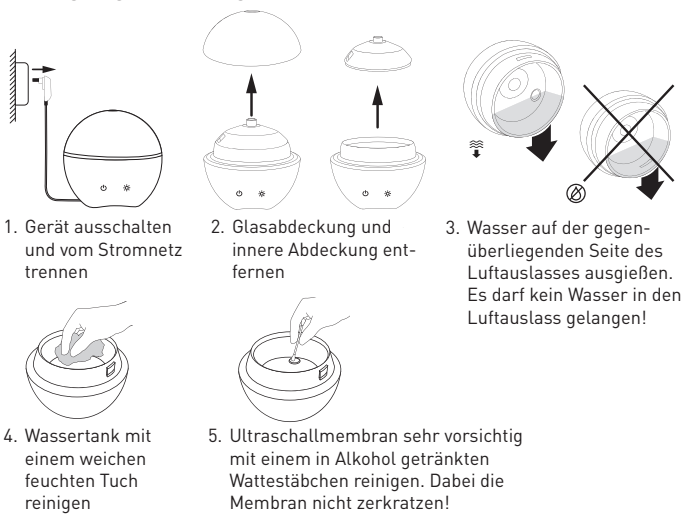
Beim Start des Verneblers mittels der Taste Betriebsmodus schaltet sich automatisch das warmweiße Licht ein.

- Erste Tastenberührung: Der Vernebler schaltet das warmweiße Licht ein.
- Zweite Tastenberührung: Der Vernebler beginnt mit dem kontinuierlichen Farbwechsel.
- Dritte Tastenberührung: Der Vernebler stoppt die Farbe an jeder beliebigen Stelle.
- Vierte bis neunte Tastenberührung: Der Vernebler wechselt zu Gelb, Orange, Rot, Grün, Blau und Lila.
- Zehnte Tastenberührung: Das Licht schaltet sich ab.
- Durch eine lange Berührung (3 Sekunden) der Taste Lichtmodus kann das Licht jederzeit ausgeschaltet werden. Die Vernebelung bleibt davon unabhängig in Betrieb.

Bitte beachten

- Bitte verwende nur das Original Netzteil / Kabel, welches im Lieferumfang enthalten ist. Ersatz bekommst Du bei unserem PRIMAVERA Kundenservice.
- Geringe Unterschiede der erzeugten Nebelmenge bei unterschiedlichen Geräten ist möglich. Einfluss auf die Nebelmenge haben: Beschaffenheit des Wassers, Luftfeuchtigkeit, Umgebungstemperatur und Luftzug. Das Gerät schaltet automatisch ab, wenn es umkippt, oder der Wassertank leer ist.

Reinigung und Pflege



Achtung

- Bitte **stets nach jedem Gebrauch** und vor jedem Duftwechsel reinigen.
- **Täglich das verwendete Wasser ausleeren und alle Ablagerungen sowie Biofilme im Behälterbereich entfernen!**
- Glasdeckel sowie Unterteil mit einem weichen Tuch reinigen.
- Wassertank mit einem weichen, feuchten Tuch reinigen.
- Keine korrosiven, ätzenden oder abrasiven Reinigungsmittel verwenden.
- Bei stärkerer Verschmutzung eine milde Spülmittellösung verwenden.
- Ultraschallmembran sehr vorsichtig mit einem in 70%igem Alkohol getränkten Wattestäbchen reinigen und darauf achten, diese nicht zu zerkratzen.
- Holz ist empfindlich und sowohl ätherische Öle als auch Wasser können Flecken hinterlassen.
- Gerät nicht in Wasser oder andere Flüssigkeiten tauchen und erst nach kompletter Abtrocknung wieder in Betrieb nehmen.