




## Avvertissements de sécurité

### Attention :

- Lire attentivement le mode d'emploi avant de faire usage de ce produit. Ne jamais l'utiliser à d'autres fins que celles mentionnées ici.
- Retirer tous les éléments d'emballage avant utilisation.
- L'appareil doit être utilisé uniquement avec l'alimentation fournie avec celui-ci.
- Maintenir fermement l'appareil et le bloc d'alimentation lorsque vous les débranchez. Ne pas tirer sur le câble !
- En cas de non-usage de l'appareil sur une longue durée : débrancher la fiche, nettoyer l'appareil, laisser sécher entièrement.
- Les mesures de précaution indiquées dans ce mode d'emploi servent à garantir une utilisation sûre et appropriée de l'Aroma Ventilateur afin d'exclure tout danger pour l'utilisateur ou autre personne et tout dommage de l'appareil. Respecter impérativement les consignes suivantes !

### Avvertissement :

-  • Cesser immédiatement d'utiliser l'appareil et débrancher la prise secteur en présence de fumée, d'une odeur anormale, de bruits inhabituels ou d'autres anomalies.
-  • Ne pas modifier, réparer ou démonter l'appareil car cela peut entraîner un incendie, une décharge électrique ou d'autres dommages.
-  • En cas de non-usage de l'appareil sur une longue durée, il faut débrancher la prise. Autrement, cela peut entraîner un dysfonctionnement ou une décharge électrique.
- L'appareil doit toujours être éteint et débranché du secteur avant d'être rempli, nettoyé ou entreposé.
- L'appareil ne doit être utilisé qu'avec le produit de vaporisation recommandé. L'utilisation d'autres substances peut entraîner un risque de toxicité ou d'incendie.
- Éviter de faire couler les huiles essentielles sur l'extérieur de l'appareil ou sur un meuble. Si cela se produisait par mégarde, essuyer immédiatement les coulures afin d'éviter l'apparition de taches sur l'extérieur de l'appareil ou du meuble.
- Cet appareil n'est pas un dispositif médical. L'utiliser uniquement en tant que diffuseur de parfum et non pour l'inhalation.
- Si vous utilisez l'appareil ou des huiles essentielles pendant la grossesse ou si vous êtes malade, nous vous recommandons de demander au préalable l'avis de votre médecin ou de votre naturopathe.
- Arrêtez d'utiliser l'appareil et ouvrez les fenêtres pour la ventilation si vous vous sentez mal à l'aise.
- Ne pas toucher l'appareil et la prise avec des mains humides et ne pas laisser de l'eau ou d'autres liquides s'écouler sur ou pénétrer dans l'appareil, car cela pourrait entraîner une décharge électrique.

\* Le coton utilisé provient de l'agriculture biologique certifiée. Pour plus d'informations, veuillez contacter notre service client au +49 8366 8988 889.



**Cet appareil n'est PAS un jouet. Cet appareil peut être utilisé par des enfants âgés de 8 ans et plus et par des personnes ayant des capacités physiques, sensorielles ou mentales réduites ou manquant d'expérience et de connaissances, à condition qu'ils soient surveillés ou qu'ils aient reçu des instructions concernant l'utilisation de l'appareil en toute sécurité et qu'ils comprennent les dangers encourus.**

**Les enfants ne doivent pas jouer avec l'appareil. Le nettoyage et l'entretien par l'utilisateur ne doivent pas être effectués par des enfants, sauf s'ils sont âgés de plus de 8 ans et surveillés.**

**Les petites pièces comprises dans l'appareil peuvent être avalées et provoquer un étouffement. Elles doivent donc être conservées hors de la portée des enfants.**

**Afin d'écartier tout risque d'incendie, d'électrocution, de blessure ou de détérioration, l'appareil ne doit pas être utilisé dans les zones suivantes :**

- environnements exposés à un rayonnement solaire direct et à des températures inférieures à 10 °C ou supérieures à 30 °C
- à proximité de sources d'inflammation
- à proximité de récipients sous pression et de matériaux combustibles

**Veillez à bien aérer les pièces parfumées.**

### Prudence :

1. Poser l'appareil en sécurité sur une surface plane, stable et dure. Ne pas le poser sur un tapis, un meuble en bois, des surfaces vernies ou d'autres surfaces délicates.
2. Ne jamais verser les gouttelettes dans l'appareil directement, mais sortir le pad en feutre, l'humecter puis le réinsérer dans l'appareil.
3. N'appliquer que 2 à 3 gouttes d'huile essentielle sur le pad en feutre, afin d'éviter tout écoulement dans l'appareil ou toute tache sur le boîtier.
4. Pour de meilleurs résultats, nous vous recommandons d'utiliser des mélanges. Les parfums et arômes synthétiques peuvent encrasser ou endommager l'appareil.
5. Ne pas utiliser d'huiles essentielles à forte viscosité ou extrêmement colorantes. Autrement, l'appareil risque d'être abîmé.
6. Ne pas utiliser d'autres liquides que des mélanges.
7. L'utilisation ininterrompue de l'Aroma Ventilateur peut, à terme, endommager l'appareil et raccourcir sa durée de vie.
8. L'Aroma Ventilateur ne doit pas être recouvert durant son fonctionnement.
9. Utiliser l'appareil uniquement dans des espaces clos. Ne convient pas aux pièces humides.
10. Ne pas plonger le diffuseur dans l'eau ou dans d'autres liquides.
11. En cas de chute de l'appareil, l'arrêter et débrancher l'adaptateur secteur.
12. Après utilisation, débrancher l'appareil, le nettoyer et le ranger dans un endroit sec.
13. Le diffuseur est UNIQUEMENT destiné à une UTILISATION PRIVÉE. Il est strictement réservé à l'utilisation décrite dans ce document. Utiliser uniquement les accessoires recommandés par le fabricant. Ceci vaut tout particulièrement pour l'alimentation électrique.
14. L'appareil ne doit pas être utilisé lorsque les composants électriques sont endommagés, notamment en présence d'un câble défectueux. Le cas échéant, prendre contact avec nous ou faire réparer l'appareil par un spécialiste agréé. N'ouvrir en aucun cas l'appareil ou les composants électriques et n'apporter aucune modification que ce soit à l'ensemble.
15. Le câble souple externe de ce transformateur ne peut pas être remplacé. En cas d'endommagement du cordon, il convient de mettre le transformateur au rebut.

## Consignes de sécurité relatives à l'utilisation des huiles essentielles et de mélanges

Lire attentivement le mode d'emploi ci-joint ainsi que les indications figurant sur l'étiquette des huiles essentielles et des mélanges.

Ne pas utiliser d'huiles essentielles à forte viscosité ou extrêmement colorantes.

Cela pourrait endommager l'appareil. Pour plus d'informations, veuillez contacter le service clientèle de PRIMAVERA ou consultez la page produit de notre boutique en ligne.

## Élimination

DLorsque cet équipement électrique ou électronique n'est plus utilisé, vous êtes légalement tenu de le mettre au rebut séparément des déchets municipaux non triés. Les appareils électriques sont donc marqués du symbole ci-dessous. Vous pouvez déposer les appareils dans les points de collecte des services publics en charge de l'élimination des déchets ou dans les points de reprise mis en place par les fabricants et les distributeurs conformément à la loi sur les appareils électriques. points de collecte sont réglementés par pays et par la législation conformément aux normes 2012/19/UE et 2006/66/CE.



Nous nous réservons le droit de procéder à des modifications techniques sur le diffuseur de parfum, ainsi que d'apporter des modifications au contenu du présent mode d'emploi.

## Clause de non-responsabilité

Nous déclinons toute responsabilité pour les dommages résultant d'une utilisation inappropriée de l'appareil ou dus à l'utilisation d'huiles essentielles.

Modèle :	3700471000925
Contenance :	2 à 3 gouttes de mélange
Modes de fonctionnement :	2 heures de fonctionnement continu
Puissance du ventilateur :	3 niveaux : faible, moyen et fort
Modes de lumière :	changement continu de couleurs, définition d'une couleur, sans lumière plastique haut de gamme sans BPA, coton bio* et métal
Matériau :	
Bloc d'alimentation, entrée :	CA 100-240V, 50 / 60Hz
Bloc d'alimentation, sortie :	CC 12V, 0.3A, Max. 3.6W
Rayon de diffusion :	env. 50 m <sup>2</sup>

Pour plus d'informations sur le produit et son utilisation, consultez la page suivante : [www.primaveralife.com/aroma-ventilator-flower.html](http://www.primaveralife.com/aroma-ventilator-flower.html)



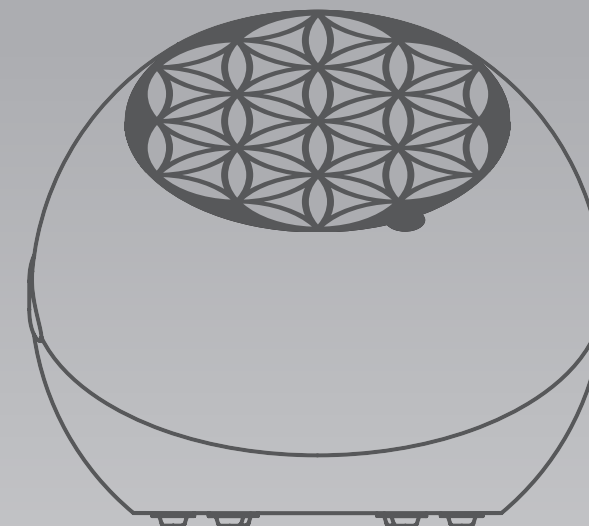
Besoin de pièces de rechange ? Vous pouvez les obtenir via notre service clientèle ([kundenservice@primaveralife.com](mailto:kundenservice@primaveralife.com)).



PRIMAVERA®

# Flower

AROMA VENTILATEUR



## Informations importantes relatives à l'utilisation et au nettoyage

## Puissant et lumineux – Votre créateur de parfum pour grandes pièces

### Chère cliente, cher client,

Merci d'avoir choisi l'Aroma Ventilateur Flower de PRIMAVERA.

Nous vous invitons à lire attentivement ce mode d'emploi et à respecter l'ensemble des consignes de sécurité qui s'y trouvent afin de profiter le plus longtemps possible de votre ventilateur de haute qualité.

Nous vous souhaitons beaucoup de joie et de nombreuses heures parfumées avec ce diffuseur de parfum polyvalent et facile d'utilisation.

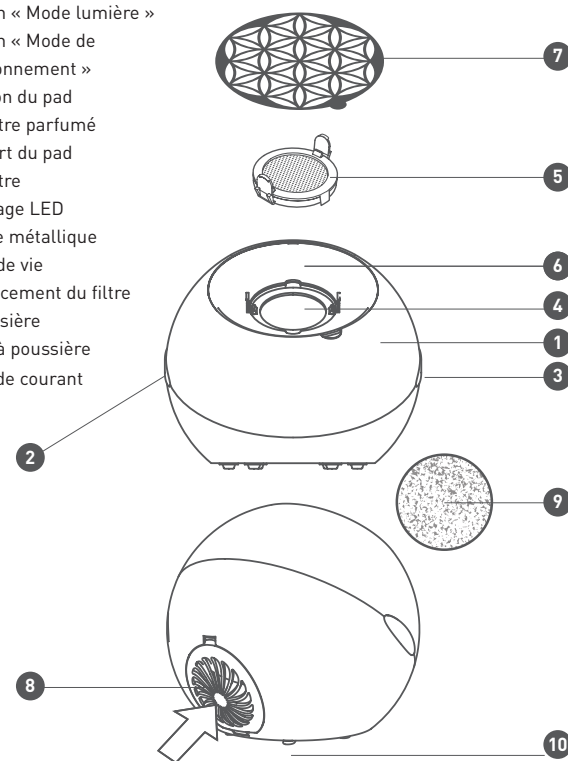
Vous trouverez de plus amples informations sur ce produit sur notre site Web [www.primaveralife.com](http://www.primaveralife.com).

Salutations parfumées depuis le paradis de la nature de l'Allgäu, au sud-ouest de la Bavière.

Votre équipe PRIMAVERA

### Description du produit

- 1 Boîtier
- 2 Bouton « Mode lumière »
- 3 Bouton « Mode de fonctionnement »
- 4 Fixation du pad en feutre parfumé
- 5 Support du pad en feutre
- 6 Éclairage LED
- 7 Disque métallique Fleur de vie
- 8 Emplacement du filtre à poussière
- 9 Filtre à poussière
- 10 Prise de courant



### Utilisation dans une chambre d'enfant

Si vous utilisez l'Aroma Diffuseur Happy Flair dans une chambre d'enfant, veillez à limiter la durée de diffusion (30 minutes) et le nombre de gouttes d'huile essentielle utilisées (3 gouttes pour 150 ml d'eau), ainsi qu'à aérer suffisamment la pièce après utilisation. **Gardez l'appareil hors de portée des enfants.**

### Utilisation du bloc d'alimentation

L'appareil doit être alimenté uniquement à une tension extra-basse de sécurité correspondant au marquage figurant sur l'appareil.

Le bloc d'alimentation ne doit pas être utilisé si les broches de la fiche sont endommagées.

Le câble flexible externe du transformateur ne peut pas être remplacé.

Si le cordon est endommagé, le transformateur doit être mis au rebut. Il n'est possible d'utiliser d'autres blocs d'alimentation/câbles : cela pourrait provoquer des dysfonctionnements et endommager le diffuseur.

Utiliser exclusivement le bloc d'alimentation/câble d'origine fournis par le fabricant. Les blocs d'alimentation/câbles présentant des caractéristiques techniques différentes peuvent endommager l'appareil !

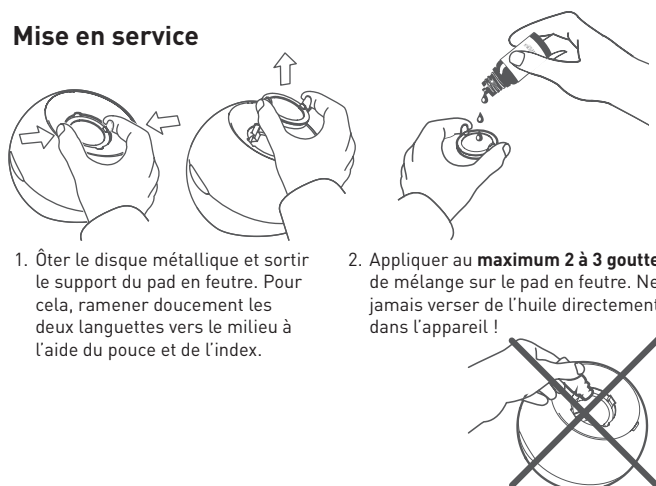
Veillez toujours vous adresser à notre Service Clientèle PRIMAVERA pour obtenir des pièces de rechange, par exemple un bloc d'alimentation ou un câble. Nous déclinons toute responsabilité en cas de dommages causés par des accessoires fournis par des tiers.

### Préparation

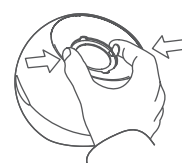
- Insérer le câble dans la prise (9).
- Poser l'Aroma Ventilateur Flower sur une surface plane, stable, imperméable et résistante.
- Ôter le support du pad en feutre ainsi que le pad (5) et appliquer **2 à 3 gouttes** de mélange.
- Insérer le support avec le pad en feutre (5) dans la fixation (4).
- Veiller à ce qu'aucune huile ne coule sur l'extérieur du boîtier ou n'atteigne l'intérieur de l'appareil. Si cela se produit, essuyer l'extérieur avec un chiffon humide ou à sec pour l'intérieur.
- Brancher le bloc d'alimentation à la prise.
- Allumer l'Aroma Ventilateur Flower à l'aide des boutons comme indiqué ci-dessous.

**Attention: Veillez à ne verser que 2 à 3 gouttes !** Cela suffit pour parfumer l'air pendant 2 heures ! Veillez à ne pas trop remplir le filtre afin d'éviter toute décoloration ou détérioration de l'appareil !

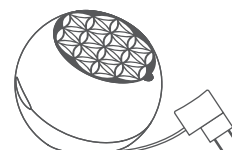
### Mise en service



1. Ôter le disque métallique et sortir le support du pad en feutre. Pour cela, ramener doucement les deux languettes vers le milieu à l'aide du pouce et de l'index.
2. Appliquer au **maximum 2 à 3 gouttes** de mélange sur le pad en feutre. Ne jamais verser de l'huile directement dans l'appareil !



3. Replacer le support du pad en feutre dans l'appareil. Respecter le positionnement exact et laisser les languettes à gauche et à droite s'enclencher.



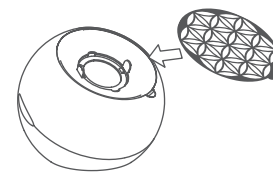
5. Brancher l'appareil sur secteur.



6. Mettre en marche l'Aroma Ventilateur Flower en appuyant sur le bouton de droite « Mode de fonctionnement ». Apprécier l'odeur et la lumière.



7. En appuyant sur le bouton gauche, le changement continu de couleur s'arrête ou redémarre. L'appui du bouton pendant 2 secondes allume ou éteint le mode couleur.



4. Insérer précisément le disque métallique.

### Réglages

#### Bouton « Mode de fonctionnement » :

- Appuyer une fois pour allumer l'appareil et démarrer le niveau de ventilation « faible ». La diffusion continue dure 2 heures.
  - Si l'on appuie une seconde fois sur le bouton, l'appareil passe au deuxième niveau de ventilation « moyen » avec diffusion continue.
  - Si l'on appuie une troisième fois sur le bouton, l'appareil passe au troisième niveau de ventilation « fort » avec diffusion continue.
  - Si l'on appuie une quatrième fois sur le bouton, l'appareil revient au premier niveau de ventilation « faible » avec diffusion continue.
- À chaque pression sur le bouton, le timer est réinitialisé et l'appareil s'arrête automatiquement au bout de 2 heures. Chaque changement de niveau de ventilation est indiqué par un clignotement de l'éclairage LED. Lorsque l'on appuie plus de 2 secondes sur le bouton, la ventilation et l'éclairage s'arrêtent.

#### Bouton Mode lumière

- L'éclairage avec changement continu de couleurs s'allume automatiquement lors de la mise en route de l'appareil via le bouton « Mode de fonctionnement » ou lors des changements entre les niveaux faible, moyen et fort.
- Une pression du Mode lumière arrête le changement de couleur et maintient la couleur actuelle.
- Si l'on appuie encore une fois sur le bouton Mode lumière, le changement de couleur continu reprend.
- Une pression du bouton Mode lumière pendant 2 secondes éteint l'éclairage sans.
- Si l'on appuie encore une seule fois sur le bouton Mode lumière, le changement continu de couleur reprend.

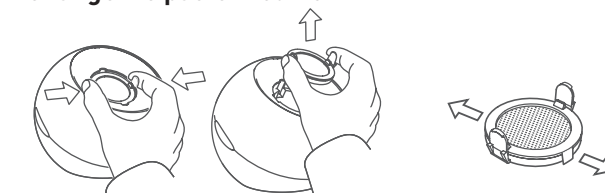
### Nettoyage et entretien

- Arrêter l'appareil et le débrancher du secteur.
- Ôter le disque métallique et le nettoyer soigneusement avec du produit vaisselle et un chiffon doux, sans tordre le disque. Essuyer soigneusement.
- Enlever le support du pad en feutre.
- Ôter le pad du support. Essuyer doucement l'appareil et le support du pad avec un chiffon doux et légèrement humide.
- Sécher soigneusement l'appareil et le support du pad en feutre.
- Veiller à ce qu'aucun liquide ne pénètre à l'intérieur de l'appareil.
- Ouvrir la trappe du filtre à poussière et la nettoyer soigneusement avec un chiffon doux.
- Ôter le filtre à poussière et le nettoyer à l'eau claire froide. Laisser sécher complètement le filtre avant de le remettre en place.
- Le filtre à poussière a une très longue durée de vie. Il peut être commandé au besoin auprès du Service Clientèle PRIMAVERA.
- N'utiliser qu'un filtre à poussière d'origine.
- Ne pas utiliser de nettoyant corrosif, caustique ou abrasif.
- Ne pas plonger l'appareil dans l'eau ou dans d'autres liquides.

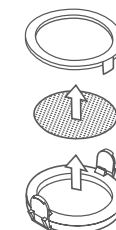
#### Attention :

- Nettoyer systématiquement le diffuseur **après chaque utilisation** et avant tout changement de mélange.
- Nettoyer le couvercle et la partie inférieure avec un chiffon doux.
- Ne pas utiliser de nettoyant corrosif, caustique ou abrasif.
- Pour les saletés tenaces, employer une solution nettoyante douce.
- Ne pas plonger l'appareil dans l'eau ou dans d'autres liquides et veiller à le laisser sécher complètement avant toute utilisation.
- Utiliser uniquement le filtre à poussière fourni (qui se trouve à l'arrière de l'appareil). Ne pas obturer l'entrée d'air.
- Avant de ranger l'appareil, veillez à toujours le vider, le nettoyer et le laisser sécher.

### Changer le pad en feutre



1. Ôter le disque métallique et sortir le support du pad en feutre. Pour cela, ramener doucement les deux languettes vers le milieu à l'aide du pouce et de l'index.
2. Tirer doucement les petites languettes latérales vers l'extérieur et lever la bague supérieure vers le haut.



3. Ôter le pad en feutre et le remplacer par un nouveau.
4. Remonter dans l'ordre inverse.

#### Précisions

N'utiliser qu'un seul pad en feutre à la fois. Pour chaque changement de senteur, utiliser un nouveau pad en feutre.

Afin de pouvoir changer rapidement de senteur, 2 supports de pad en feutre et 5 pads sont inclus.

Utiliser uniquement des pads de rechange d'origine PRIMAVERA. Le kit de rechange comprend 2 supports de pad en feutre et 10 pads de rechange.

Vous les trouverez dans le commerce ou dans notre en-ligne sur [www.primaveralife.com](http://www.primaveralife.com).

